

GRILLES MÉTHODOLOGIQUES

**CONSEIL ET APPUI MÉTHODOLOGIQUES  
DE PROJETS**

**(SOLIDARITÉ INTERNATIONALE, EDUCATION À LA  
CITOYENNETÉ ET SOLIDARITÉ INTERNATIONALE, MOBILITÉ,  
CULTURE)**



# REMERCIEMENTS

Ces outils ont été réalisés avec la contribution importante de personnes impliquées dans le conseil et l'accompagnement des projets à la Maison internationale de Rennes. On souligne tout d'abord l'implication des bénévoles impliqués auprès des porteurs de projets de solidarité internationale, Jean-Claude Bausson, Zakiyatou Oualett Halatine, Jean-Claude Motet du CCFD-TS, Yvon Logéat, Marie-Brigitte Duigou. Les membres de la commission Fonds d'aide au Développement, dont font parties Damien et Loulie du CRIDEV.

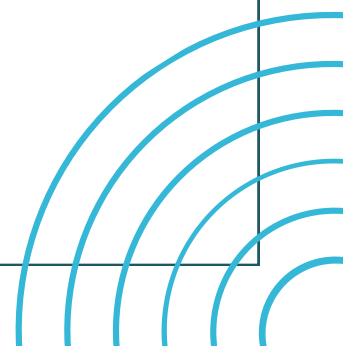
Grâce aux contributions des personnes impliquées bénévolement dans le conseil et les commissions d'appui aux projets de mobilités internationale et échanges des établissements scolaires notamment, Marie-Thérèse Bausson (GREF Bretagne), Philippe Destainville (Ligue des droits de l'Homme). Ainsi que les membres de la commission que nous ne citons pas expressément.

L'équipe de la Maison internationale a également contribué, ainsi que les associations qui se sont rapprochées de la MIR avec des projets ou idées de projets. C'est ensemble que tout ce document a pu se développer.

Nous espérons qu'il sera utile aux personnes souhaitant s'impliquer à la MIR ou ailleurs dans le conseil et l'accompagnement de projets internationaux.

Merci à chacun d'entre vous

Laure Musard, chargée de projet  
conseil - formation - animation de réseau  
à la Maison Internationale de Rennes



# TABLE DES MATIÈRES

- ▶ Comment se déroule le parcours d'accompagnement à la MIR ? **PAGE 1**
- ▶ Document de présentation du parcours d'accompagnement **PAGE 6**
- ▶ Grille méthodologique d'appui/ conseil (à destination des personnes impliquées, dont bénévoles) **PAGE 8**
- ▶ Grille méthodologique d'analyse de la demande (Premier rdv) **PAGE 13**
- ▶ Grille méthodologique d'identification des compétences et besoins associations porteuses de projets **PAGE 4**
- ▶ Grille Méthodologique identification de l'état du partenariat (SI) **PAGE 16**
- ▶ Guide méthodologique sur le suivi-évaluation (CF Module RAMS 2.2) **PAGE 21**
- ▶ Corpus ressources **PAGE 26**
- ▶ Pistes de financements **PAGE 26**
- ▶ Documents cadre **PAGE 27**

# Comment se déroule le parcours d'accompagnement à la MIR ?



## ÉTAPE 1 : EN AMONT DE LA RENCONTRE

- Fixer un rendez-vous, un échange téléphonique
- Demander une description écrite de l'idée du projet
- Prendre connaissance des documents transmis

## ÉTAPE 2 : RENCONTRE AVEC LE PORTEUR DE PROJET

- Posture d'accompagnement
- Analyse de la demande
- Présentation de la MIR
- Proposition de parcours adapté
- Accord sur les prochaines étapes

## ÉTAPE 3 : SUIVI

- Contacter le porteur de projet pour le suivi
- Inviter à revenir vers nous au besoin

## ÉTAPE 4 : VALORISATION DE L'EXPÉRIENCE, DE PROJET, PARTENARIAT

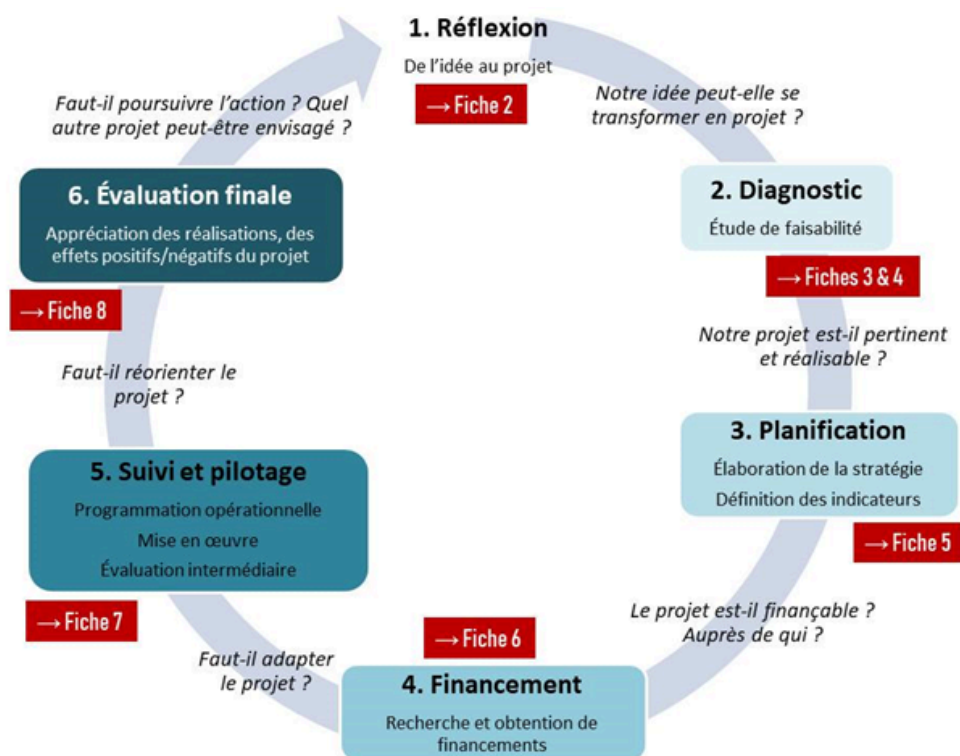
- Présentation des possibilités de valorisation et restitution à la MIR et sur le territoire
- Présentation des ressources adaptées
- Mise en lien avec d'autres acteurs, si besoin/ souhait

# Parcours d'accompagnement à la MIR

Un parcours d'accompagnement axé sur la méthodologie de projet, le renforcement de compétences, les échanges d'expériences et connaissances.

## QU'EST-CE QUE LES PORTEURS DE PROJETS SOUHAITANT METTRE EN PLACE UN PROJET ONT À MAITRISER ?

De manière générale, les porteurs de projets en lien avec l'international devront prendre en compte le cycle du projet s'ils souhaitent mettre en place un projet solide. Il y a plusieurs étapes clefs. Ensuite les porteurs de projets les abordent à leur manière. A noter que les projets sont portés par plusieurs personnes dans une même association.



## QU'EST-CE QUE LA MIR PROPOSE POUR CES PORTEURS DE PROJETS ?

Ils peuvent évoluer en autonomie après nous avoir sollicité nous leur donnons des pistes pour avancer vers la concrétisation de leur projet. L'idée en ayant un premier rendez-vous est de pouvoir mieux les connaître et pouvoir leur proposer des liens adéquats au cours de la période (autres associations, personnes, ressources écrites ou visuelles).

<sup>1</sup> Extrait de la fiche technique de Centraider (RMMA en Centre Val de Loire).

## QUE SE PASSE-T-IL LORS DU PREMIER RENDEZ-VOUS ?

Le premier rendez-vous permet de faire un point sur le projet (état des lieux), les besoins, les compétences, et voir ce que l'on peut s'apporter mutuellement (ce que la MIR peut apporter aux porteurs de projets et ce que le porteur de projet peut apporter/mettre à contribution du réseau). Ce rendez-vous servira ensuite d'appui à l'association pour prendre en compte ses évolutions au cours de leur projet... Il pourra servir de base pour des échanges dans leur association et/ ou pour un autre rendez-vous avec la MIR à une autre étape du projet.

## QUELS SONT LES POINTS À ABORDER POUR UN PROJET RÉUSSI ?

- Diagnostic
- Méthodologie de projet
- Partenariat (relations partenariales / forces et faiblesses)
- Valeurs et approche solidarité internationale et éducation populaire
- Logique d'intervention
- Budget prévisionnel (+ devis et plans)
- Recherche de financement
- Planification
- Mise en œuvre et suivi
- Bilan intermédiaire et finaux
- Valorisation du projet

## COMMENT EST-CE QUE L'ON PEUT ABORDER CES POINTS À LA MIR ?

Lors des rendez-vous conseil (individuels et collectifs) nous partirons des expériences et savoirs des personnes afin d'avancer dans la définition et mise en œuvre du projet. Pour faire avancer les projets, nous nous appuierons sur: des questions, des partages d'expériences, des mises en relation, des apports d'outils méthodologique, des références théoriques. Certains des rendez-vous individuels seront des rendez-vous autour de l'échange d'expériences entre les acteurs (**peer emulation**). Dans le cadre du parcours d'accompagnement, les porteurs de projets sont les acteurs principaux du projet. La MIR est en appui aux projets, et aux synergies elle coordonne la démarche

Les thématiques peuvent être abordées en autonomie avec quelques ressources, avec des rendez-vous conseils (dont entre pairs), lors d'ateliers collectifs ou lors de temps de formation.

Pour les projets rentrant dans le cadre du dispositif Fonds d'Aide au Développement (FAD) de la ville de Rennes: Si le projet est abordé en autonomie, il faudrait prévoir une transmission du dossier à la MIR avant de valider le dépôt de dossier sur la plateforme de subvention de la ville. Un rendez-vous peut être à prévoir à sujet.

### A l'appui (*documents en annexes*):

- Des liens vers des articles et contenus à consulter
- Les outils développés dans le cadre des modules de formation

## QUELLE EST LA PLUS-VALUE DE LA MIR ?

La MIR est avant tout un réseau d'associations ayant des liens avec l'international, que ce soit au local ou à l'international. Ces associations sont rassemblées autour de valeurs de paix-démocratie-fraternité-culture et sont portées par des projets qui participent à l'ouverture sur le monde et le dialogue entre les peuples. A la MIR, on retrouve un réseau important de bénévoles engagés autour de ces valeurs et sur des thématiques diverses (environnement, égalité, connaissance des cultures, approches des langues, réflexions politiques, mobilisation citoyennes, ...) ; Associations interculturelles, de droits humains, de solidarité internationale, culturelles, et comités de jumelages se retrouvent ensemble, et dans des projets communs faisant vivre le lieu, l'international à Rennes, et les valeurs de la MIR.

En bref, la plus-value de la MIR se retrouve dans les liens interpersonnels, ces vies associatives en bonne partie bénévoles, ses échanges d'expériences. L'équipe salariée et bénévole de la MIR pourront vous orienter vers des associations en fonction de vos projets et souhaits...

La MIR c'est aussi un réseau avec des experts spécialisés dans divers domaines et champs de compétences (SI, agronomie, formation, musique, ...).

## QU'EST-CE QUE L'ON ENTEND PAR RENDEZ-VOUS INDIVIDUELS ?

Plusieurs types de rendez-vous individuels sont possibles car la MIR c'est avant tout un lieu associatif avec un engagement bénévole fort. Ainsi vous pouvez avoir des rendez-vous avec des experts bénévoles spécialisés (et engagés !), d'autres porteurs de projets, ou avec les salarié·e·s. L'équipe professionnelle est là pour vous conseiller et vous accompagner dans vos projets en lien avec l'international (méthodologie ; mise en relation ; informations ; orientations...). Echanges d'expériences, rendez-vous conseil : plusieurs rendez-vous individuels sont possibles.

## COMMENT SE PASSENT LES RENDEZ-VOUS INDIVIDUELS ?

En rendez-vous individuel vous pouvez avoir un conseil/ accompagnement plus spécifique concernant votre projet. Les rendez-vous individuels (entre pairs ou avec la personne salariée) permettent d'être plus spécifique sur un projet, d'aborder des sujets plus techniques, ou d'aborder plus en profondeur le développement de la logique d'intervention.

Un rendez-vous individuel ou échange par mail/téléphone peut vous permettre d'avoir un retour extérieur concernant votre dossier et vos pièces justificatives du dossier de demande de subvention (SI, ECSI, autre) avant dépôt.

## QU'EST-CE QUE LES ATELIER CONSEIL ?

Les ateliers conseil sont avant tout des temps où il y a un apport (en particulier méthodologique) sur un sujet bien précis. Animés de manière général par un binôme bénévole(s)- salarié-e(s) ils visent à apporter aux porteurs de projets des éléments de compréhension ou outils pour avancer dans les projets. Ils visent aussi une interconnaissance avec d'autres associations ayant des projets similaires. Il s'agit d'une approche partant des situations et besoins des participants favorisant les échanges et s'appuyant sur les expériences et savoirs des participants.

## ATELIER CONSEIL SI

ils sont animés par bénévoles expérimentées et/ ou salarié-e .s. On aborde des sujets assez précis. Néanmoins, bien qu'ils soient préparés par l'équipe qui conseil et accompagne ils peuvent permettre de la mutualisation et des échanges entre les associations. L'approche étant toujours de s'appuyer sur les savoirs et expériences des associations et de renforcer une dynamique de réseau d'échange entre les porteurs de projets/ et associations locales.

## GROUPE DE MUTUALISATION, QUELS BUTS ?

La MIR met en place des groupes de mutualisation sur des thématiques en fonction des besoins et souhaits des associations ainsi que des disponibilités.

Groupe de mutualisation SI : Rendre possible aux associations envisageant de développer avec leurs partenaires un projet de solidaire à l'international de se connaître et avoir assez tôt des échanges entre eux. Cela peut permettre des échanges de savoirs (connaissances, pays, techniques, méthodologie) et une montée en compétences des associations en travaillant entre elles.

# Conseil et accompagnement des projets internationaux à la MIR

(Appui aux projets interculturels, de solidarité internationale et locale, de mobilité, d'éducation à la citoyenneté et à la solidarité internationale, en rapport avec les droits, etc..)

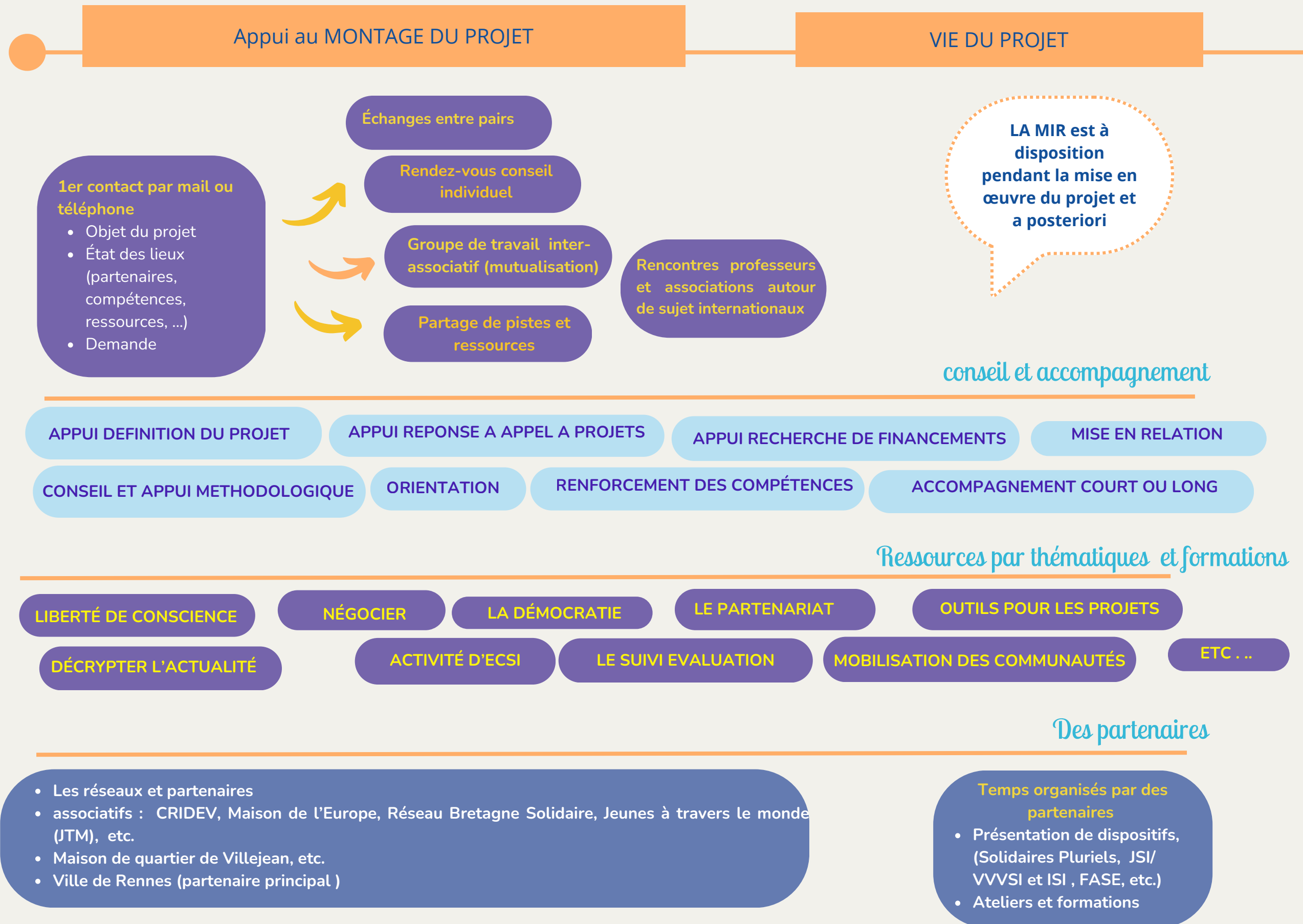
## Approche :

Les mutualisations et échanges de pratiques entre acteurs sont les points forts du parcours à la MIR, qui s'adresse en premier lieu aux acteurs associatifs rennais et à tous acteurs qui ont des projets en lien avec l'international.

Un parcours conseil et/ou accompagnement sur mesure en fonction des besoins, profils, et disponibilités.

Dans le conseil et les accompagnements, on s'appuie sur les savoirs et expériences des participants.

Professionnels et bénévoles œuvrent ensemble pour les projets.



# Étapes de l'accompagnement dans le cadre du dispositif FAD (projets de solidarité internationale)

**31 JANVIER: DATE LIMITE DE DÉPÔT DES DOSSIERS FAD**

**Démarche ?**

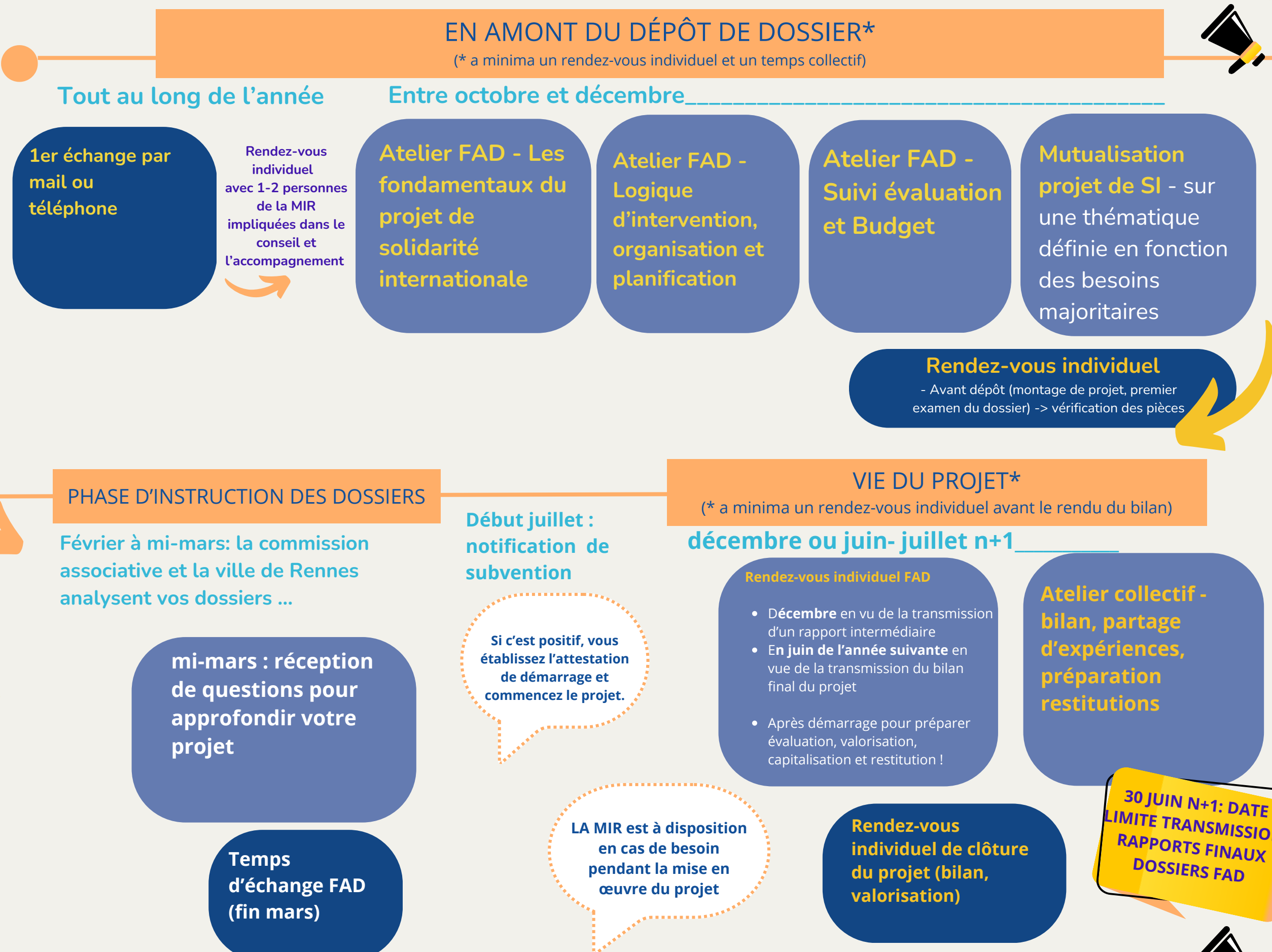
Les mutualisations et échanges de pratiques entre associations sont les points forts du parcours à la MIR.

Dans les ateliers, on s'appuie sur les savoirs et expériences des participants (même diverses et hors SI) et du réseau

Professionnels et bénévoles œuvrent ensemble.

*Pour les associations ayant déjà bénéficié du dispositif prévoir :*

- un rendez-vous individuel avant dépôt (obligatoire)
- un rendez-vous avant de transmettre son rapport final



## GRILLE MÉTHODOLOGIQUE D'APPUI/ CONSEIL (À DESTINATION DES PERSONNES IMPLIQUÉES, DONT BÉNÉVOLES)

*\*Ce document est issu d'un travail collectif réalisé par salariée et experts bénévoles dans le cadre de la formalisation du parcours d'accompagnement*

### Quelles légitimités à s'impliquer dans le conseil et l'accompagnement des porteurs de projets ?

Rôle citoyen

Démarche citoyenne  
- garant de valeurs  
-> interroger les porteurs de projet sur les valeurs de la SI  
-> garant de la qualité du projet

Compétences, savoir-faire

Expertises et expériences :  
- Dans le domaine  
- Pratique du projet  
- Technique (agronome ; ingénieur ; formateur ; spécialiste d'un territoire, d'une technique, ... ; chercheurs ; ...)  
- Connaissance méthodologique du montage de projet  
- Savoirs-être relationnel. Développer un schéma de confiance via à vis des porteurs de projets

### Qu'est-ce que nous avons à l'esprit ?

#### Valeurs

Ecoute active, compréhension des enjeux, du contexte  
Bienveillance, valorisation

### Quelles fonctions exercent -t'on lors de l'accompagnement ?

Appui à la clarification

- Permettre que la personne fasse le tour de la question/ de ce qu'elle a compris et perçoit de son projet  
- Accompagner à sortir de la complexité  
- On accompagne à tirer les fils du projet... en posant des questions  
  
*Ex : Qu'est ce que vous entendez par [...] ?  
Comment est ce que vous voyez cela ?  
Qui s'en occupera ?  
Est-ce qu'il s'agit du problème central ? Comment est ce que ces actions permettront de répondre à la problématique actuelle de manière pérenne (sur le long terme) ?*

Renforcer	<ul style="list-style-type: none"> <li>- Renforcer les forces et points forts des projets</li> <li>- Mettre en lumière les avancées d'une fois sur l'autre ou depuis le dernier projet</li> <li>- Souligner la démarche interrogative, la capacité à s'interroger sur les tenants et aboutissants du projets, valoriser la capacité de recherche/ trouver des solutions de la part des porteurs de projet</li> </ul> <p><i>Ex : Qu'est-ce que vous avez déjà réussi à mettre en œuvre ?</i>  <i>-Depuis la dernière fois je remarque que vous avez avancé sur [...]</i>  <i>-Merci pour la transmission de [...]</i></p>
Approfondir	<ul style="list-style-type: none"> <li>- Insuffler chez le porteur de projet l'envie d'apprendre, l'envie d'aller plus loin, de se documenter...</li> </ul>
Force d'approfondissement	<ul style="list-style-type: none"> <li>- Être force de propositions/solutions</li> <li>- Être ressources pour interroger et que des points soient approfondis</li> <li>- Partager des pistes d'actions en s'appuyant sur nos expériences, les expériences du collectif, et autres expériences</li> </ul> <p><i>Ex :</i>  <i>-Est-ce que tu connais l'Empowerment ? interroger avec une précaution qui traduit que ce partage résulte de notre envie personnelle de partager cela (si c'est le cas)</i>  <i>-Dans certains cas il est possible de faire [...].</i></p>
Posture d'ouverture	<ul style="list-style-type: none"> <li>- Être à l'écoute du changement. On évolue également. Être ouvert à remettre en cause nos approches, à être interrogé.</li> <li>- Remettre en cause nos approches en s'interrogeant nous même</li> <li>- Développer un schéma de confiance via à vis des porteurs de projets</li> </ul>
Points de vigilances	<ul style="list-style-type: none"> <li>- Avoir conscience que dans l'accompagnement/conseil il y a une part de subjectif. On participe à orienter le projet vers une perspective ou une autre</li> <li>- Le conseil et l'accompagnement ne découlent pas forcément sur un financement</li> <li>- Eviter d'être « technocrate »</li> </ul>

**Mots clefs :** Ecoute, favoriser l'expression, favoriser l'envie d'apprendre, s'appuyer sur nos intuitions...

## Points de vigilances

En tant que personne impliquée dans le conseil et l'accompagnement

- Faire des propositions -> ne pas laisser repartir démuni. Les personnes peuvent repartir avec une indécision (ils sont porteurs de projets, ils décideront par eux-mêmes).
- Bien percevoir les objectifs
- Eviter d'être « technocrate »

Porteurs de projet

- Il y a des causes parfois sensibles
  - Différentes sensibilités possibles
  - Mécanismes de défenses
- => Développer un schéma de confiance et veiller à s'appuyer sur la personne salariée et le collectif

## Problèmes et problématiques soulevées

## Solutions envisagées

Comment faire quand nous avons des doutes ou qu'on ne maîtrise pas le domaine ?

-> Avoir des temps pour se concerter avec l'équipe impliquée dans le conseil et l'accompagnement.  
« Conférence de consensus ».  
Mutualiser  
« Avoir le réflexe de s'appuyer sur le collectif » (l'équipe impliquer dans le conseil entre pairs).

Les porteurs de projets ne distinguent pas toujours la particularité de la solidarité internationale. On répète souvent ce que c'est que faire un projet de solidarité internationale/ développement

Expliquer ce qu'est la SI, le projet, le FAD, ce qu'implique faire un projet de SI (les aspects techniques, les besoins dans le pays partenaire, la réciprocité, etc...)  
-> des séquences en collectifs peuvent être mise en place autant que nécessaire.

## Comment s'adapter en fonction des profils des porteurs de projets associatifs ?

Expérimentés	Dans la solidarité internationale	Appui méthodologique et conceptuelle	
	Dans le montage de projet de solidarité internationale	Ils sont en grande partie autonome. Pas d'adaptation particulière à prévoir	
	Dans le montage de projet mais dans un autre domaine.	<ul style="list-style-type: none"> <li>- Reformuler : « là vous êtes dans une approche plus humanitaire »</li> <li>- Voir si la personne est ouverte au dialogue</li> <li>- Distinction entre projet pédagogique et projet de développement</li> </ul>	Besoin de plaider, d'avoir une réponse claire. Ex : la formation leur permet de connaître le cadre.
Novices	1er demandeur	<ul style="list-style-type: none"> <li>- Il faut penser qu'ils viennent à la MIR pour se garantir l'accès à un financement, qu'ils pensent à leurs bénéfices secondaires. (Analyser leur approche)</li> </ul>	

### Programme parcours d'accompagnement 2024 -2025

Groupe	Domaine	Thématique/objet	Fréquence
Equipe Conseil (FAD) (accompagnants)		<ul style="list-style-type: none"> <li>- Mise en commun des analyses</li> <li>- Point sur l'avancée des projets des associations</li> <li>- Identifier les sujets pour lesquels des rencontres collectives seraient pertinentes</li> </ul>	<p>1/mois (plus en fonction des besoins)</p> <p>3 rencontres de préparation -suivi + un bilan/perspectives 25.</p> <p>Sur 14 semaines</p>
Atelier conseil FAD	Méthodologie (les étapes du projet)		1/ mois 5 ateliers

	Deux ateliers conseil FAD prévu comme chaque année mais sur la même thématique.		1 en octobre + 1 en novembre
	Départ de plusieurs groupes d'assos concernés par le FAD 2025, Avec un cycle d'atelier sur chaque étape importante du cycle de projet (prévue). Départ en quinconce. Ex: 4 groupe. Dans tous les cas il y aura aussi des rdv individuels		4-5 rencontres par mois ? (une étape toute les deux semaines selon le créneau qui convient aux assos. ->Départ 1 : A partir de fin octobre ->Départ 2 : à partir de mi-novembre
<b>Mutualisation SI (assos faisant des projets de SI)</b>	Domaine d'intervention (formation, activités génératrices de revenus, agriculture, ...)		1/saison de campagne + 1 proposition à la fin du projet
<b>Mutualisation ECSI</b>	un groupe avec uniquement les association interculturelles	Réalisation avec eux d'une fiche mettant en valeur les compétences et ressources qu'ils ont	Entre septembre et décembre ?
<b>Atelier conseil FEI</b>	Pour les professeurs, avec la participation de quelques membres d'associations ?		1 atelier par campagne d'AAP ?

## GRILLE MÉTHODOLOGIQUE D'ANALYSE DE LA DEMANDE (1ER RDV)

	Explicitation	Ce qui peut être envisagé
<b>ANALYSE DE LA DEMANDE</b>		
Nom de l'association		
Objet de l'association		
Date de création		
Nombre de membres		
Gouvernance/ Fonctionnement		
Valeurs défendues		
Contacts		
<b>PRISE EN COMPTE DU PROJET</b>		
Quel est le projet ? Où aura-t'il lieu ?		
Quelle est la demande ? De qui vient-elle ? Les besoins ont-ils été vérifiés ?		
Pourquoi cette demande vous est-elle adressée ? faiblesses de l'Etat ? Autres ?		

Combien êtes-vous dans l'association à contribuer au projet ?		
Quel est l'apport des partenaires locaux dans le projet ? Financier ? Autre ?		
Le projet est-il émancipateur ?		
Y a-t-il une vision de réciprocité ?		
Quid de la redevabilité ? Valorisation des changements ?		
La réflexion citoyenne des uns et des autres, le sens de l'engagement des uns et des autres ? Est-ce que le projet fera avancer le pays ? Aidera à donner du travail après ? Et vous, comment pensez-vous sensibiliser ici ?		
A quelle étape du projet êtes-vous ? Qu'est ce qui a été décidé/ mis en œuvre ?		

## IDENTIFICATION DU PROFIL DES PORTEURS DE PROJET (Compétences et aptitudes du collectif porteur de projet dans l'association)

Connaissance de la solidarité internationale

Pour vous, qu'est ce que la solidarité internationale ?

Quelle(s) expérience(s) avez-vous dans le montage de projet de solidarité internationale ?

Quelle(s) expérience(s) avez-vous dans les domaines de votre projet ?

Quelle(s) expérience(s) avez-vous dans le montage et la gestion de projet ?

## ATTENTES/ BESOINS

Comment avez-vous connu la MIR ?

Qu'est ce qui vous intéresse à la MIR ?

Sur quels sujets aimeriez-vous du conseil, un accompagnement, ou être mis en relation ?

## CLÔTURE DU RDV

Quelle est la prochaine étape à prévoir ?

## GRILLE MÉTHODOLOGIQUE D'IDENTIFICATION DES COMPÉTENCES ET BESOINS ASSOS PORTEUSES DE PROJETS

Outil d'identification et analyse des compétences, aptitudes et besoins dans l'association<sup>2</sup>. Outil pouvant servir également à l'identification et analyse des compétences des partenaires internationaux.

Année, date	Niveau de compétence atteint et constaté au sein de l'association		
Liste des sphères de compétences privilégiées	Echelle de réponse - +	Explicitation	Ce que l'on peut améliorer
<p>Ex : Capacité à communiquer en anglais</p> <p>Ex : maîtrise du numérique/ capacité à communiquer sur nos événements</p> <p>Ex : capacités à mettre en œuvre un projet</p>	<p>/_/_/_/_/_/_/</p> <p><input type="checkbox"/> Non pertinent</p>	<p>-Deux membres de l'association (Denise et Jean-Pierre) maîtrisent l'anglais et sont impliqués dans le projet.</p> <p>-Nous avons réalisé une affiche de communication pour [...].</p> <p>-Nous faisons des points réguliers pour échanger sur les avancées du projet.</p>	<p>-Se rapprocher de X pour monter en compétences.</p> <p>-Voir les formations réalisées par...</p> <p>-faciliter la transmission de nos savoirs...</p>
Méthodologie de projet			
<p><b>Diagnostic- Capacité à rechercher de l'information, mener une enquête et de hiérarchiser les informations</b></p> <p>Etes vous en capacité de prendre en considération l'existant et réaliser un état des lieux sur la thématique qui vous intéresse ?</p>	<p>/_/_/_/_/_/_/</p> <p><input type="checkbox"/> Non pertinent</p>		

<sup>2</sup>Elaboré en s'appuyant notamment sur le cadre de référentiels européens des compétences. "LifeComp : The European Framework for Personal, Social and Learning to Learn Key Competence" (24 août 2022. Accessible ici: [\\*Ce document est issu d'un travail collectif réalisé par salariée et experts bénévoles dans le cadre de la formalisation du parcours d'accompagnement](#)



### Suivi du projet –

Capacités à veiller à la mise en œuvre du projet en s'adaptant aux aléas du projet (imprévus, retards, ...). Etes-vous en capacité de vous assurer ensemble de la mise en œuvre des activités/ étapes du projet ?

/ \_ / \_ / \_ / \_ /  
 Non pertinent

### Compétences spécifiques (ex : dans le domaine de l'interculturalité, des langues, de la musique, de la santé, ...)

A vous d'ajouter....

/ \_ / \_ / \_ / \_ /  
 Non pertinent

A vous d'ajouter....

/ \_ / \_ / \_ / \_ /  
 Non pertinent

Année, date

Niveau de compétence atteint et constaté au sein de l'association

Liste des sphères de compétences privilégiées

Echelle de réponse  
- +

Explicitation

Ce que l'on peut améliorer

### Prise en compte des compétences transversales

#### Communication

##### 1. Communication

Etes-vous en capacités de valoriser vos actions par la communication ? (Mettre en forme vos idées (écrits, production graphique, autre.)

/ \_ / \_ / \_ / \_ /  
 Non pertinent

**2. Communication & numérique** (maîtrise de la communication sur les réseaux sociaux, newsletter, Réalisation de vidéo, usage des outils numériques)

/\_/\_/\_/\_/\_/\_/\_  
 *Non pertinent*

**3. Communication & Compétences relationnelles-**  
Avez- vous des capacités :  
-à transmettre les informations,  
- à vous écouter

/\_/\_/\_/\_/\_/\_/\_  
 *Non pertinent*

Collaboration  
**1.Capacité à travailler ensemble** avec des personnes qui peuvent avoir différentes origines culturelles, croyances, valeurs, opinions, ou circonstances personnelles

/\_/\_/\_/\_/\_/\_/\_  
 *Non pertinent*

**2. Partage (équitable) des tâches, des ressources et des responsabilités au sein d'un groupe** tenir compte de son objectif spécifique ; susciter l'expression de points de vue différents et adopter une approche systémique

/\_/\_/\_/\_/\_/\_/\_  
 *Non pertinent*

**3. Comprendre l'importance de la confiance, du respect de la dignité humaine et l'égalité.** Aptitude à faire face aux conflits et à négocier les désaccords pour construire et entretenir des relations justes et respectueuses

/ / / / / /  
 *Non pertinent*

**Pensée critique** – Est-ce que vous prenez du recul sur certaines informations reçues avant de les communiquer ? Avez-vous conscience des biais potentiels ? Etes-vous en capacités d'avoir des débats avec argumentation dans votre association ?

/ / / / / /  
 *Non pertinent*

**Compétences rédactionnelles**  
1.orthographe, syntaxe,  
...

/ / / / / /  
 *Non pertinent*

2.Rédiger, mettre en forme, synthétiser, mettre en mots

/ / / / / /  
 *Non pertinent*

**A vous d'ajouter....**

/ / / / / /  
 *Non pertinent*

**A vous d'ajouter....**

/ / / / / /  
 *Non pertinent*

## IDENTIFICATION DE L'ÉTAT DU PARTENARIAT (SI)

Fiche ressource : « le partenariat, élément central d'une relation/projet de solidarité internationale » (produite par le groupe formation\_ RAMS 2.2\_MIR)

### SOLIDARITE INTERNATIONALE ET TRANSFORMATION SOCIALE

#### OUTIL D'OBSERVATION DU FONCTIONNEMENT D'UNE ASSOCIATION

Cette grille d'observation se veut être un outil pour répondre à la question : « Quelles transformations mon association produit-elle sur le terrain au travers de ses projets ? »

Il s'agit de mesurer les écarts entre l'attendu (projet associatif) et le réalisé mais aussi, de mesurer au-delà des résultats à court terme, les transformations sociales éventuellement produites .

Cette grille est évolutive.

Elle peut être utilisée à l'interne de l'association, mais également par un groupe « d'observateurs ».

	Question	Réponses	Remarques de l'observatrice.teur
<b>Projet</b>			
Objet de l'association			
Date de création			
Nombre de membres			
Gouvernance			
Valeurs défendues			
Autres items			
<b>Actions</b>			
Type d'action			
Nombre d'actions			

Moyen mis en oeuvres			
Résultats attendus			
Changements attendus			
Autres items			

**Partenaire(s)**

Dénomination (partenaire, collaborateur, associé...)			
Rôle			
Nombre de rencontres			
Type de rencontre (« ici », « là-bas »), quel fonctionnement ?			
Comment est qualifié ce type de travail avec le partenaire ? Réciprocité ? aide ? solidarité ?			
Modalités de prises de décision mutuelles			
Adaptation aux réalités rencontrées sur le terrain ?			
Réflexion sur l'attitude/la posture des intervenants			

## Prise en compte des questions transversales

Existe-t-il un questionnement concernant des enjeux politiques tels que la démocratie interne ?

Question de genres ?

Autres items

## Outils

De quels outils l'association s'est-elle dotée pour agir ? (moyens, réf théoriques...)

Y a-t-il échange, mutualisation de ces outils ?  
Les ressources locales sont-elles valorisées ?

Y a-t-il réinvestissement de la part de l'un et l'autre partenaire des supports, savoir-faire, connaissances de l'autre partie ?

Autres items

## Impact

Comment est-il mesuré ?  
En quoi le projet de l'association contribue-t-il au développement

d'un point de vue économique, d'un point de vue social, d'un point de vue écologique ?			
Impact à court termes			
Ecart avec l'attendu			
Impact à moyen et long termes			
L'association parle-t-elle de transformation sociale ?			
La notion de « pouvoir d'agir » (accroissement des capacités et de la responsabilisation) transparait-elle ?			
Quelle auto-analyse de l'association sur cet écart ? (causes, réajustements...)			
Auto-repérage d'éventuels problèmes dans le type de relation établie. (effet miroir, domination...). Rôle des déterminants			
Que changer pour un meilleur fonctionnement ?			
Autres items			

# GUIDE MÉTHODOLOGIQUE SUR LE SUIVI-ÉVALUATION (CF MODULE RAMS 2.2)

## CORPUS RESSOURCE :

Valeurs de la solidarité internationale

Le projet

Le partenariat

La méthodologie de projet

### SUR LE DIAGNOSTIQUE

- [Diagnostic de gestion des déchets](#) (Fiche techniques du PAGEDS, 2020)
- [Fiche technique n°3 – Conception d'un projet de solidarité internationale : réaliser un diagnostic](#) (CENTRAIDER)

### SUR L'ECSI ET LA COOPÉRATION INTERNATIONALE

- Ritimo
- CRID
- Coordination SUD
- Solidaire, portail pour s'orienter et construire son projet humanitaire et solidaire
- Lexique des projets de coopération et de SI

### LES PROJETS DE MOBILITÉ DANS UN CADRE SOLIDAIRE

- Guides ritimo « Partir pour être solidaire »
- Podcast « Partir ? Mais pour faire quoi ? »
- CCFD Terre-Solidaire, « Visa pour le voyage »
- Espace ressources du Réseau Bretagne Solidaire (RBS)

## PISTES DE FINANCEMENTS

### APPELS À PROJETS

- Aides proposées par la ville de Rennes et Rennes Métropole (FAD, FEI, FRIJ, FASE)
  - Fonds d'aide au Développement (FAD)
  - Fonds d'échange internationaux (FEI)
  - Fonds rennais d'initiative jeunes (FRIJ)
  - Fonds d'accès aux services essentiels (FASE)
- Aides proposées par la région Bretagne (B-Monde Solidarité : pour la solidarité internationale)
  - **B-Monde solidarité** (acteurs bretons : association, association étudiante, établissement d'enseignement ou de formation, établissements de santé, acteurs de l'ESS, entreprises porteuses d'une démarche RSE, collectivités locales)

- Aides proposées par le département Ille-et-Vilaine (35)
  - Aide aux associations de solidarité internationale (ayant son siège social en Ille-et-Vilaine)
- Page internet Fonjep JSI/ VVSI
- Veille sur les financements réalisé par le Réseau Bretagne Solidaire
- France Volontaires

## DOCUMENTS CADRE

### QU'EST-CE QUI ENCADRE LE CONSEIL ET ACCOMPAGNEMENT À LA MIR ?

- Statuts de la MIR
- Règlement intérieur de la MIR
- Convention pluriannuelle Mir-Ville de Rennes
- La Charte des engagements réciproques Ville & Association de la ville de Rennes (*notamment p 18, 19*)
- Le contrat d'engagement républicain (CER)